

www.somfy.com

Smoove 1 RTS
Smoove 1 IN RTS
Smoove 1 O/C RTS



FR - Notice d'installation NL - Installatiegids
 DE - Gebrauchsanleitung ES - Guía de instalación
 IT - Guida all'installazione PT - Guia de instalação

HOME MOTION BY **somfy**

Ref. 5063138B

Somfy worldwide

Argentina: Somfy Tel: +55 11 (0) 4737-3700
 Australia: Somfy Pty Ltd Tel: +61 (2) 8845 7200
 Austria: Somfy GesmbH Tel: +43 (0) 662 62 53 08-0
 Belgium: Somfy Belux Tel: +32 (0) 2 712 07 70
 Brasil: Somfy Brasil Ltda Tel/Fax: +55 11 3695 3585
 Canada: Somfy ULC Tel: +1 (0) 905 564 6446
 China: Somfy China Co. Ltd Tel: +8621 (0) 6280 9660
 Croatia: Somfy Predstavništvo Tel: +385 (0) 51 502 640
 Cyprus: Somfy Middle East Tel: +357(0) 25 34 55 40
 Czech Republic: Somfy, spol. s r.o. Tel: (+420) 267 913 076-8

Denmark: Somfy Nordic Denmark Tel: +45 65 32 57 93
 Export: Somfy Export Tel: +33 4 50 96 70 76
 Finland: Somfy Nordic AB Finland Tel: +358 (0) 9 51 230 230
 France: Somfy France Tel: +33 (0) 820 374 374
 Germany: Somfy GmbH Tel: +49 (0) 7472 930 0
 Greece: Somfy Hellas S.A. Tel: +30 210 6146768
 Hong Kong: Somfy Co. Ltd Tel: +852 (0) 2523 6339
 Hungary: Somfy Kft Tel: +36 1614 5120
 India: Somfy India PVT Ltd Tel: +91 (1) 4165 9176
 Indonesia: Somfy Jakarta Representative Office Tel: +62(21) 719 3620
 Iran: Somfy Iran Tel: +98-217-7951036

Italy: Somfy Italia s.r.l Tel: +39-024847181
 Japan: Somfy KK Tel: +81 (0)45 481 6800
 Jordan: Somfy Jordan Tel: +962-6-5821615
 Kingdom of Saudi Arabia: Somfy Saudi Riyadh Tel/Fax: +966 1 47 23 020
 Jeddah Tel: +966 2 69 83 353
 Kuwait: Somfy Kuwait Tel/Fax: +965 4348906
 Lebanon: Tel: +961 (0) 1 391 224
 Malaysia: Somfy Malaysia Tel: +60 (0) 3 228 74743
 Mexico: Somfy Mexico SA Tel: 52 (55) 4777 7770
 Morocco: Somfy Maroc Tel: +212-22435000
 Netherlands: Somfy BV Tel: +31 (0) 23 55 44 900
 Norway: Somfy Nordic Norge Tel: +47 41 57 66 39

Poland: Somfy SP Z.O.O. Tel: +48 (22) 50 95 300
 Portugal: Somfy Portugal Tel: +351 229 396 840
 Romania: Somfy SRL Tel: +40 (0)368- 444 081
 Russia: Somfy LLC. Tel: +7 495 781 47 72
 Serbia: Somfy Predstavništvo Tel: 00381 (0)26 841 510
 Singapore: Somfy PTE Ltd Tel: +65 (0) 6383 3855
 Slovak republic: Somfy, spol. s r.o. Tel: +421 905 455 259
 South Korea: Somfy JOO Tel: +82 (0) 2594 4331
 Spain: Somfy Espana SA Tel: +34 (0) 634 800 900
 Sweden: Somfy Nordic AB Tel: +46 (0) 16 19 00
 Switzerland: Somfy A.G. Tel: +41 (0) 44 838 40 30
 Syria: Somfy Syria Tel: +963-9-55580700

Taiwan: Somfy Development and Taiwan Branch Tel: +886 (0) 2 8509 8934
 Thailand: Bangkok Regional Office Tel: +66 (0) 2714 3170
 Tunisia: Somfy Tunisia Tel: +216-98303603
 Turkey: Somfy Turkey(Ma.) Tel: +90 (0) 216 651 30 15
 United Arab Emirates: Somfy Limited Tel: +971 (0) 4 88 32 808
 United Kingdom: Somfy Limited Tel: +44 (0) 113 391 3030
 Systems Tel: +1 (0) 609 395 1300



1. Introduction

Le Smoove 1 est un point de commande mural radio sans fil qui permet de piloter uniquement des applications (stores, volets roulants, lumières, etc.) équipées de la Radio Technology Somfy (RTS).

Le Smoove 1 peut être associé avec des cadres et des enjoliveurs intermédiaires répondant à la norme DIN 49075.

2. Sécurité

2.1. Sécurité et responsabilité
 Avant d'installer et d'utiliser ce produit, lire attentivement cette notice.

Ce produit Somfy doit être installé par un professionnel de la motorisation et de l'automatisation de l'habitat auquel cette notice est destinée. L'installateur doit par ailleurs, se conformer aux normes et à la législation en vigueur dans le pays d'installation, et informer ses clients des conditions d'utilisation et de maintenance du produit.

Toute utilisation hors du domaine d'application défini par Somfy est interdite. Elle entraînera, comme tout irrespect des instructions figurant dans cette notice, l'exclusion de la responsabilité et de la garantie Somfy.

Avant toute installation, vérifier la compatibilité de ce produit avec les équipements et accessoires associés.

2.2. Consignes spécifiques de sécurité

- 1) Éviter les chocs !
- 2) Éviter les chutes !
- 3) Ne pas faire de projection de liquides ni immerger le Smoove 1.
- 4) Ne pas utiliser de produits abrasifs ni de solvants pour le nettoyer.

3. Contenu

Figure A

Q. Désignation	
1 Plaque de fixation pour Smoove 1 RTS et Smoove 1 O/C RTS ou Plaque de fixation pour Smoove 1 IN RTS	A
1 Cadre Somfy (optionnel)	B
1 Module Smoove 1 RTS ou Smoove 1 IN RTS ou Module O/C	D

4. Mise en service

4.1. Le Smoove 1 en détails

- a) Touche sensitive ou (monter, allumer, ouvrir, orienter et augmenter l'intensité).
- b) Touche sensitive (stopper, aller en position favorite).
- c) Touche sensitive ou (descendre, éteindre, fermer, orienter et diminuer l'intensité).
- d) Voyant témoin d'appui sur les touches et boutons du module.
- e) Voyant « Pile faible ».
- f) Bouton On/Off.
- g) Bouton PROG.

Laisser le module dans la plaque de fixation ou dans le cadre lors des différentes phases de programmation pour faciliter les manipulations.

Ne pas poser le module sur sa face avant (côté touches) pour éviter tout envoi d'ordres involontaires.

Le fonctionnement est garanti uniquement avec un touché tactile propre et sec (pas de gants).

Le bouton ON/OFF permet d'activer ou de désactiver le clavier sensible selon le descriptif ci-après, **cependant le bouton prog reste actif** :

ON = Activation du clavier

OFF = Désactivation du clavier

Remarque : pour éviter une consommation inutile de la batterie, il est recommandé de remettre le module en OFF tant que celui-ci n'est pas installé sur le mur.

4.3. Enregistrer le Smoove 1 dans une application non équipée de point de commande

Se référer à la notice du moteur RTS ou du récepteur RTS.

4.4. Ajout/Suppression d'un Smoove 1

Figure D

La procédure à suivre pour l'ajout ou la suppression d'un point de commande est identique.

Pour ajouter un Smoove 1, utiliser le point de commande déjà associé à l'application. Si nécessaire activer le module Smoove 1 voir chapitre « Bouton ON/OFF ».

Placer l'application en position médiane.

1) Faire un appui long sur le bouton PROG du point de commande RTS déjà associé, jusqu'au va-et-vient de l'application ; le moteur RTS ou récepteur RTS est en mode programmation pendant 2 mn.

2) Faire un appui bref sur le bouton PROG (g) du Smoove 1 : l'application effectue un va-et-vient : le Smoove 1 est enregistré.

5. Installation

5.1. Installation

Figure E

Remarque : l'utilisation d'appareils radios (par exemple un casque radio Hi-Fi) utilisant la même fréquence peut engendrer des interférences et réduire les performances du produit.

- Le bâtiment dans lequel le produit est utilisé peut réduire la portée radio.

La portée radio est de 20 m à travers 2 murs en béton.

Ne jamais installer le Smoove 1 à proximité ou sur des surfaces métalliques, ceci peut réduire la portée radio.

Contrôler la portée radio avant de fixer le Smoove 1.

Ce produit doit être installé sur une surface plane.

Laisser le module dans la plaque de fixation ou dans le cadre lors des différentes phases de programmation pour faciliter les manipulations.

Ne pas poser le module sur sa face avant (côté touches) pour éviter tout envoi d'ordres involontaires.

Le fonctionnement est garanti uniquement avec un touché tactile propre et sec (pas de gants).

Le bouton ON/OFF permet d'activer ou de désactiver le clavier sensible selon le descriptif ci-après, **cependant le bouton prog reste actif** :

ON = Activation du clavier

OFF = Désactivation du clavier

Remarque : pour éviter une consommation inutile de la batterie, il est recommandé de remettre le module en OFF tant que celui-ci n'est pas installé sur le mur.

4.3. Enregistrer le Smoove 1 dans une application non équipée de point de commande

Se référer à la notice du moteur RTS ou du récepteur RTS.

4.4. Ajout/Suppression d'un Smoove 1

Figure D

La procédure à suivre pour l'ajout ou la suppression d'un point de commande est identique.

Pour ajouter un Smoove 1, utiliser le point de commande déjà associé à l'application. Si nécessaire activer le module Smoove 1 voir chapitre « Bouton ON/OFF ».

Placer l'application en position médiane.

1) Faire un appui long sur le bouton PROG du point de commande RTS déjà associé, jusqu'au va-et-vient de l'application ; le moteur RTS ou récepteur RTS est en mode programmation pendant 2 mn.

2) Faire un appui bref sur le bouton PROG (g) du Smoove 1 : l'application effectue un va-et-vient : le Smoove 1 est enregistré.

5. Installation

5.1. Installation

Figure E

Remarque : l'utilisation d'appareils radios (par exemple un casque radio Hi-Fi) utilisant la même fréquence peut engendrer des interférences et réduire les performances du produit.

- Le bâtiment dans lequel le produit est utilisé peut réduire la portée radio.

La portée radio est de 20 m à travers 2 murs en béton.

Ne jamais installer le Smoove 1 à proximité ou sur des surfaces métalliques, ceci peut réduire la portée radio.

Contrôler la portée radio avant de fixer le Smoove 1.

Ce produit doit être installé sur une surface plane.

Laisser le module dans la plaque de fixation ou dans le cadre lors des différentes phases de programmation pour faciliter les manipulations.

Ne pas poser le module sur sa face avant (côté touches) pour éviter tout envoi d'ordres involontaires.

Le fonctionnement est garanti uniquement avec un touché tactile propre et sec (pas de gants).

Le bouton ON/OFF permet d'activer ou de désactiver le clavier sensible selon le descriptif ci-après, **cependant le bouton prog reste actif** :

ON = Activation du clavier

OFF = Désactivation du clavier

Remarque : pour éviter une consommation inutile de la batterie, il est recommandé de remettre le module en OFF tant que celui-ci n'est pas installé sur le mur.

4.3. Enregistrer le Smoove 1 dans une application non équipée de point de commande

Se référer à la notice du moteur RTS ou du récepteur RTS.

4.4. Ajout/Suppression d'un Smoove 1

Figure D

La procédure à suivre pour l'ajout ou la suppression d'un point de commande est identique.

Pour ajouter un Smoove 1, utiliser le point de commande déjà associé à l'application. Si nécessaire activer le module Smoove 1 voir chapitre « Bouton ON/OFF ».

Placer l'application en position médiane.

1) Faire un appui long sur le bouton PROG du point de commande RTS déjà associé, jusqu'au va-et-vient de l'application ; le moteur RTS ou récepteur RTS est en mode programmation pendant 2 mn.

2) Faire un appui bref sur le bouton PROG (g) du Smoove 1 : l'application effectue un va-et-vient : le Smoove 1 est enregistré.

5. Installation

5.1. Installation

Figure E

Remarque : l'utilisation d'appareils radios (par exemple un casque radio Hi-Fi) utilisant la même fréquence peut engendrer des interférences et réduire les performances du produit.

- Le bâtiment dans lequel le produit est utilisé peut réduire la portée radio.

La portée radio est de 20 m à travers 2 murs en béton.

Ne jamais installer le Smoove 1 à proximité ou sur des surfaces métalliques, ceci peut réduire la portée radio.

Contrôler la portée radio avant de fixer le Smoove 1.

Ce produit doit être installé sur une surface plane.

Laisser le module dans la plaque de fixation ou dans le cadre lors des différentes phases de programmation pour faciliter les manipulations.

Ne pas poser le module sur sa face avant (côté touches) pour éviter tout envoi d'ordres involontaires.

Le fonctionnement est garanti uniquement avec un touché tactile propre et sec (pas de gants).

Le bouton ON/OFF permet d'activer ou de désactiver le clavier sensible selon le descriptif ci-après, **cependant le bouton prog reste actif** :

ON = Activation du clavier

OFF = Désactivation du clavier

Remarque : pour éviter une consommation inutile de la batterie, il est recommandé de remettre le module en OFF tant que celui-ci n'est pas installé sur le mur.

4.3. Enregistrer le Smoove 1 dans une application non équipée de point de commande

Se référer à la notice du moteur RTS ou du récepteur RTS.

4.4. Ajout/Suppression d'un Smoove 1

Figure D

La procédure à suivre pour l'ajout ou la suppression d'un point de commande est identique.

Pour ajouter un Smoove 1, utiliser le point de commande déjà associé à l'application. Si nécessaire activer le module Smoove 1 voir chapitre « Bouton ON/OFF ».

Placer l'application en position médiane.

1) Faire un appui long sur le bouton PROG du point de commande RTS déjà associé, jusqu'au va-et-vient de l'application ; le moteur RTS ou récepteur RTS est en mode programmation pendant 2 mn.

2) Faire un appui bref sur le bouton PROG (g) du Smoove 1 : l'application effectue un va-et-vient : le Smoove 1 est enregistré.

5. Installation

5.1. Installation

Figure E

Remarque : l'utilisation d'appareils radios (par exemple un casque radio Hi-Fi) utilisant la même fréquence peut engendrer des interférences et réduire les performances du produit.

- Le bâtiment dans lequel le produit est utilisé peut réduire la portée radio.

La portée radio est de 20 m à travers 2 murs en béton.

Ne jamais installer le Smoove 1 à proximité ou sur des surfaces métalliques, ceci peut réduire la portée radio.

Contrôler la portée radio avant de fixer le Smoove 1.

Ce produit doit être installé sur une surface plane.

Laisser le module dans la plaque de fixation ou dans le cadre lors des différentes phases de programmation pour faciliter les manipulations.

Ne pas poser le module sur sa face avant (côté touches) pour éviter tout envoi d'ordres involontaires.

Le fonctionnement est garanti uniquement avec un touché tactile propre et sec (pas de gants).

Le bouton ON/OFF permet d'activer ou de désactiver le clavier sensible selon le descriptif ci-après, **cependant le bouton prog reste actif** :

ON = Activation du clavier

OFF = Désactivation du clavier

Remarque : pour éviter une consommation inutile de la batterie, il est recommandé de remettre le module en OFF tant que celui-ci n'est pas installé sur le mur.

4.3. Enregistrer le Smoove 1 dans une application non équipée de point de commande

Se référer à la notice du moteur RTS ou du récepteur RTS.

4.4. Ajout/Suppression d'un Smoove 1

Figure D

La procédure à suivre pour l'ajout ou la suppression d'un point de commande est identique.

Pour ajouter un Smoove 1, utiliser le point de commande déjà associé à l'application. Si nécessaire activer le module Smoove 1 voir chapitre « Bouton ON/OFF ».

Placer l'application en position médiane.

1) Faire un appui long sur le bouton PROG du point de commande RTS déjà associé, jusqu'au va-et-vient de l'application ; le moteur RTS ou récepteur RTS est en mode programmation pendant 2 mn.

2) Faire un appui bref sur le bouton PROG (g) du Smoove 1 : l'application effectue un va-et-vient : le Smoove 1 est enregistré.

5. Installation

5.1. Installation

Figure E

Remarque : l'utilisation d'appareils radios (par exemple un casque radio Hi-Fi) utilisant la même fréquence peut engendrer des interférences et réduire les performances du produit.

- Le bâtiment dans lequel le produit est utilisé peut réduire la portée radio.

La portée radio est de 20 m à travers 2 murs en béton.

Ne jamais installer le Smoove 1 à proximité ou sur des surfaces métalliques, ceci peut réduire la portée radio.

Contrôler la portée radio avant de fixer le Smoove 1.

Ce produit doit être installé sur une surface plane.

Laisser le module dans la plaque de fixation ou dans le cadre lors des différentes phases de programmation pour faciliter les manipulations.

Ne pas poser le module sur sa face avant (côté touches) pour éviter tout envoi d'ordres involontaires.

Le fonctionnement est garanti uniquement avec un touché tactile propre et sec (pas de gants).

Le bouton ON/OFF permet d'activer ou de désactiver le clavier sensible selon le descriptif ci-après, **cependant le bouton prog reste actif** :

ON = Activation du clavier

OFF = Désactivation du clavier

Remarque : pour éviter une consommation inutile de la batterie, il est recommandé de remettre le module en OFF tant que celui-ci n'est pas installé sur le mur.

4.3. Enregistrer le Smoove 1 dans une application non équipée de point de commande

Se référer à la notice du moteur RTS ou du récepteur RTS.

4.4. Ajout/Suppression d'un Smoove 1

Figure D

La procédure à suivre pour l'ajout ou la suppression d'un point de commande est identique.

Pour ajouter un Smoove 1, utiliser le point de commande déjà associé à l'application. Si nécessaire activer le module Smoove 1 voir chapitre « Bouton ON/OFF ».

Placer l'application en position médiane.

1) Faire un appui long sur le bouton PROG du point de commande RTS déjà associé, jusqu'au va-et-vient de l'application ; le moteur RTS ou récepteur RTS est en mode programmation pendant 2 mn.

2) Faire un appui bref sur le bouton PROG (g) du Smoove 1 : l'application effectue un va-et-vient : le Smoove 1 est enregistré.

5. Installation

5.1. Installation

Figure E

Remarque : l'utilisation d'appareils radios (par exemple un casque radio Hi-Fi) utilisant la même fréquence peut engendrer des interférences et réduire les performances du produit.

- Le bâtiment dans lequel le produit est utilisé peut réduire la portée radio.

La portée radio est de 20 m à travers 2 murs en béton.

Ne jamais installer le Smoove 1 à proximité ou sur des surfaces métalliques, ceci peut réduire la portée radio.

Contrôler la portée radio avant de fixer le Smoove 1.

Ce produit doit être installé sur une surface plane.

Laisser le module dans la plaque de fixation ou dans le cadre lors des différentes phases de programmation pour faciliter les manipulations.

Ne pas poser le module sur sa face avant (côté touches) pour éviter tout envoi d'ordres involontaires.

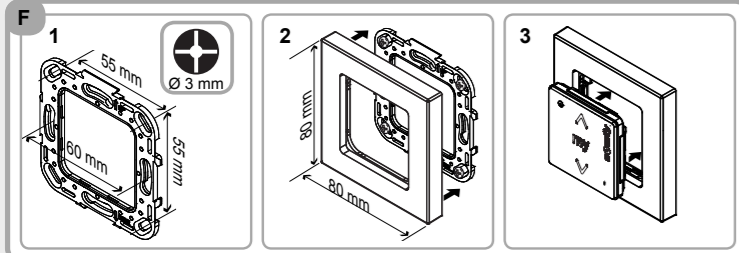
Le fonctionnement est garanti uniquement avec un touché tactile propre et sec (pas de gants).

Le bouton ON/OFF permet d'activer ou de désactiver le clavier sensible selon le descriptif ci-après, **cependant le bouton prog reste actif** :

ON = Activation du clavier

OFF = Désactivation du clavier

Remarque : pour éviter une consommation inutile de la batterie, il est recommandé de remettre le module en OFF tant que celui-ci n'est pas installé sur le mur.



FR 5.1 Installation du point de commande Smooove 1

- Figure F
- Fixer la plaque de fixation à l'aide de vis (Somfy recommande l'utilisation de vis de 3 mm de diamètre à tête fraise).
- Placer le cadre Somfy sur la plaque de fixation.
- Clipper le module sur l'ensemble (Cadre + plaque de fixation).

6. Utilisation

6.1 Information sonore
L'appui sur une touche émet un « clic » ! L'appui simultané sur plusieurs touches émet un son plus aigu.

6.2. Position favori (my)

Figure G

Se référer à la notice du moteur RTS ou récepteur RTS pour s'assurer qu'il dispose de cette fonction. Faire un appui bref sur **PROG** : l'application s'active jusqu'à la position favorite (my).

6.3. Enregistrement ou modification de la position favorite (my)

- Figure H
- Placer l'application dans la position favorite (my) souhaitée.
- Appuyer sur **PROG** jusqu'au va-et-vient de l'application : la position favorite (my) est enregistrée.

6.4. Suppression de la position favorite (my)

- Figure I
- Appuyer sur **PROG** : l'application s'active et s'arrête en position favorite (my).
- Appuyer de nouveau sur **PROG** jusqu'au va-et-vient de l'application : la position favorite est supprimée.

6.5. Fonction STOP

Figure J
L'application est en cours de mouvement. Faire un appui bref sur **PROG** : l'application associée s'arrête automatiquement.

6.6. Touches **ON** et **OFF** ou **ON** et **OFF**

Faire un appui bref sur **ON** / **OFF** ou **ON** / **OFF** : l'application s'active.

6.7 Pile faible

Le niveau bas de la pile est signalé quand le voyant « Pile faible » s'allume.

7. Astuces et conseils

7.1. Questions sur le Smooove 1

Constats	Causes possibles	Solutions
L'appui sur une touche du point de commande n'engendre aucune réaction du point choisi.	La pile est faible. Les touches ne sont pas activées.	La remplacer. Appuyer sur le bouton ON/OFF pour activer les touches sensitives.
Le point de commande n'est pas enregistré.		Voir chapitre Ajout/Suppression d'un Smooove 1.
La réception radio est altérée par des équipements radio externes.		Arrêter les appareils radio aux alentours.

7.2. Remplacement de la pile

- Figure K
- Déclipper le cadre avec son module du Smooove 1.
- Pousser la pile usagée hors de son logement à l'aide d'un objet en plastique.
- Insérer une pile aux caractéristiques identiques, la face marquée du plus (+) visible.
- Pousser la pile au fond de son logement.
- Re-clipper le cadre et le module du Smooove 1.
- Appuyer sur une touche de la face avant. Si le voyant (d) s'allume, alors le remplacement de la pile est correct.

7.3. Remplacement d'un point de commande RTS perdu ou cassé

Figure L
Cette remise à zéro supprime tous les points de commande cependant les capteurs et la position favorite sont conservés.

Attention ! Ne réaliser la double coupure de courant qu'au niveau de l'application à remettre à zéro.

- Placer l'application en position médiane.
- Couper l'alimentation secteur pendant 2 s.
- Remettre l'alimentation secteur entre 5 s et 15 s.
- Couper l'alimentation secteur pendant 2 s.
- Remettre l'alimentation secteur :
 - L'application se met en mouvement quelques secondes.

Remarque : si l'application est en fin de course haute ou basse alors il effectuera un bref va-et-vient.

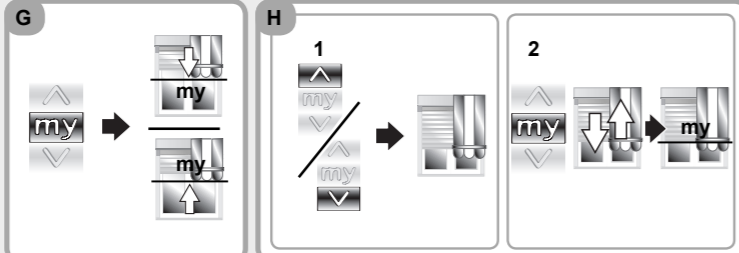
Appuyer sur le bouton PROG du nouveau Smooove 1 jusqu'au va-et-vient de l'application : tous les points de commande RTS sont effacés et le nouveau point de commande RTS est enregistré.

Suivre les procédures du chapitre « Mise en service » pour ajouter des points de commande RTS.

8. Données techniques

Fréquence radio :	433,42 MHz
Niveau de sécurité :	Classe III
Température d'utilisation :	0°C à +60°C + 32°F à + 140°F
Dimensions du cadre Somfy (A) en mm (H x l x e) :	80 x 80 x 10
Dimensions du Module (B) en mm (H x l x e) :	50 x 50 x 10
Alimentation :	1 Pile 3 V type CR 2430
Indice de protection	IP 30

Veiller à séparer les piles et batteries des autres types de déchets et à les recycler via votre système local de collecte.



DE 5.1 Installation des Funksenders Smooove 1

- Abb. F
- Bringen Sie die Befestigungsplatte mit Schrauben an (Somfy empfiehlt Flachkopfschrauben, Durchmesser 3 mm).
- Platzieren Sie den Somfy-Rahmen auf der Befestigungsplatte.
- Befestigen Sie das Modul auf der Anordnung (Rahmen + Befestigungsplatte).

6. Bedienung

6.1 Akustische Signale
Wind eine Taste betätigt, ertönt ein Klicken. Werden mehrere Tasten gleichzeitig gedrückt, wird der Signalton höher.

6.2. Lieblingsposition (my)

Abb. G

Bitte lesen Sie in der Gebrauchsanleitung für den RTS-Antrieb oder den RTS-Empfänger nach, ob diese Funktion unterstützt wird. Drücken Sie kurz die Taste **PROG**. Die Anwendung führt in die Lieblingsposition (my).

6.3. Einstellen oder Ändern der Lieblingsposition (my)

- Abb. H
- Bringen Sie die Anwendung in die gewünschte Position (my).
- Drücken Sie die Taste **PROG**, bis die Anwendung mit einer kurzen Auf-/Abbewegung bestätigt: Alle RTS-Funksender sind gelöscht und der neue RTS-Funksender wurde eingelesen.

6.4. Löschen der Lieblingsposition (my)

- Abb. I
- Drücken Sie die Taste **PROG**. Die Anwendung wird aktiviert und stoppt in der Lieblingsposition (my).
- Drücken Sie die Taste **PROG** erneut, bis die Anwendung mit einer kurzen Auf-/Abbewegung bestätigt: Die Lieblingsposition ist gelöscht.

6.5. STOPP-Funktion

Abb. J
Die Anwendung befindet sich in Bewegung. Drücken Sie kurz die Taste **PROG**. Die zugeordnete Anwendung wird automatisch gestoppt.

6.6. Tasten **ON** und **OFF** oder **ON** und **OFF**

Drücken Sie kurz die Taste **ON** / **OFF** oder **ON** / **OFF** : Die Anwendung wird aktiviert.

6.7 Batteriespannung niedrig

Die Statusanzeige LED „Batteriespannung niedrig“ leuchtet, wenn die Batterieladung schwach ist.

7. Tipps und Empfehlungen

7.1. Fragen zum Smooove 1

Problem	Mögliche Ursachen	Lösungen
Das ausgewählte Produkt reagiert nicht, wenn eine Taste des Funksenders gedrückt wird.	Die Batterieladung ist schwach. Die Tasten sind nicht aktiviert.	Wechseln Sie die Batterie aus. Drücken Sie die ON/OFF-Taste, um die Sensortasten zu aktivieren.
Der Funksender ist nicht eingelesen.	Die Tasten sind nicht aktiviert.	Siehe Kapitel „Hinzufügen/Löschen eines Smooove 1“.
Externe Funkgeräte stören den Funkempfang.		Schalten Sie externe Funkgeräte, die sich in der Nähe befinden, aus.

7.2. Auswechseln der Batterie

- Abb. K
- Nehmen Sie den Rahmen mit dem Smooove 1 ab.
- Drücken Sie die verbrauchte Batterie mit einem Kunststoffgegenstand aus Ihrem Fach heraus.
- Setzen Sie eine neue Batterie mit identischen Merkmalen so ein, dass die Seite mit dem Pluszeichen (+) sichtbar ist.
- Drücken Sie die Batterie in das Fach.
- Bringen Sie den Rahmen und den Smooove 1 wieder an.
- Drücken Sie auf eine Taste der Vorderseite. Wenn die Statusanzeige LED (d) aufleuchtet, ist die Batterie korrekt eingesetzt.

7.3. Auswechseln eines verlorenen oder beschädigten RTS-Funksenders

Abb. L

Bei diesem Rücksetzen werden alle Funksender, aber nicht die Sensoren und die Lieblingsposition gelöscht.

Achtung! Wenden Sie die doppelte Spannungsunterbrechung nur für die Anwendung an, die Sie zurücksetzen möchten.

- Bringen Sie die Anwendung in eine mittlere Position.
- Schalten Sie die Spannungsversorgung für 2 Sekunden aus.
- Schalten Sie die Spannungsversorgung 5 bis 15 Sekunden ein.
- Schalten Sie die Spannungsversorgung für 2 Sekunden aus.
- Schalten Sie die Spannungsversorgung wieder ein:
 - Die Anwendung bewegt sich mehrere Sekunden.

Hinweis: Wenn sich die Anwendung in der oberen oder unteren Endlage befindet, bestätigt sie mit einer kurzen Auf-/Abbewegung.

Drücken Sie die PROG-Taste des neuen Smooove 1, bis die Anwendung mit einer kurzen Auf-/Abbewegung bestätigt: Alle RTS-Funksender sind gelöscht und der neue RTS-Funksender wurde eingelesen.

6.2. Lieblingsposition (my)

- Figure G
- Portare il prodotto portante nella posizione che si desidera impostare come preferita (my).
- Premere **PROG** fino a quando il prodotto portante controllato si muove su e giù: la posizione preferita (my) è stata impostata.

6.3. Cancellazione della posizione preferita (my)

- Figure I
- Premere **PROG**, il prodotto portante si muove e si arresta nella posizione preferita (my).
- Premere di nuovo **PROG** fino a quando il prodotto portante controllato si muove su e giù: la posizione preferita è stata cancellata.

6.5. Funzione STOP

Figure J
Il prodotto portante è in movimento. Premere brevemente **PROG**, il prodotto portante associato si arresta automaticamente.

6.6. Pulsanti **ON** e **OFF** o **ON** e **OFF**

Premere brevemente **ON** / **OFF** o **ON** / **OFF** : il prodotto portante è attivato.

6.7 Batteria quasi scarica

La spia "Batteria quasi scarica" si accende quando il livello di carica della batteria è basso.

7. Suggerimenti e consigli

7.1. Domande su Smooove 1

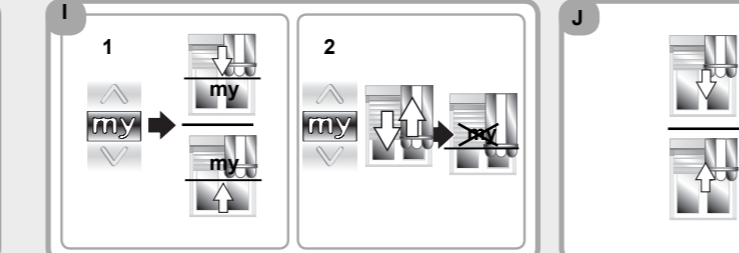
Osservazioni	Possibili cause	Soluzioni
Il prodotto selezionato non reagisce quando si preme un pulsante sul punto di comando.	Il livello di carica della batteria è basso. I pulsanti non sono attivati.	Sostituire la batteria. Premere il pulsante ON/OFF per attivare i pulsanti a sfioramento.
	Il punto di comando non è programmato.	Vedere la sezione Aggiunta/Eliminazione di Smooove 1.
	Un'apparecchiatura radio esterna crea interferenze con la ricezione radio.	Spegnere eventuali apparecchiature radio circostanti.

7.2. Sostituzione della batteria

- Figure K
- Rimuovere il telaio con il relativo modulo Smooove 1.
- Estrarre la batteria vecchia servendosi di uno strumento in plastica.
- Inserire una batteria dello stesso tipo con il lato contrassegnato con il segno più (+) visibile.
- Inserire la batteria nell'apposito vano.
- Fissare nuovamente il telaio e il modulo Smooove 1.
- Premere un tasto sul pannello frontale. Se il led (d) si accende la batteria è stata sostituita correttamente.

7.3. Sostituzione di un punto di comando Smooove 1

Abb. L



IT 5.1 Installazione del punto di comando Smooove 1

- Figure F
- Utilizzare le viti per fissare la piastra di montaggio (Somfy consiglia di utilizzare viti a testa svasata da 3 mm di diametro).
- Posizionare il telaio Somfy sulla piastra di montaggio.
- Fissare il telaio alla piastra di montaggio (telaio + piastra di montaggio).

6. Utilizzo

6.1 Informazioni sonore
La pressione dei pulsanti produce un "clic". La pressione di più tasti contemporaneamente produce un suono più acuto.

6.2. Posizione preferita (my)

Figure G

Consultare la guida del motore RTS o del ricevitore RTS per accertarsi che questa funzione sia supportata. Premere brevemente **PROG**, il prodotto portante raggiunge la posizione preferita (my).

6.3. Impostazione o modifica della posizione preferita (my)

- Figure H
- Portare il prodotto portante nella posizione che si desidera impostare come preferita (my).
- Premere **PROG** fino a quando il prodotto portante controllato si muove su e giù: la posizione preferita (my) è stata impostata.

6.4. Cancellazione della posizione preferita (my)

- Figure I
- Premere **PROG**, il prodotto portante si muove e si arresta nella posizione preferita (my).
- Premere di nuovo **PROG** fino a quando il prodotto portante controllato si muove su e giù: la posizione preferita è stata cancellata.

6.5. Funzione STOP

Figure J
Il prodotto portante è in movimento. Premere brevemente **PROG**, il prodotto portante associato si arresta automaticamente.

6.6. Pulsanti **ON** e **OFF** o **ON** e **OFF**

Premere brevemente **ON** / **OFF** o **ON** / **OFF** : il prodotto portante è attivato.

6.7 Batteria quasi scarica

La spia "Batteria quasi scarica" si accende quando il livello di carica della batteria è basso.

7. Suggerimenti e consigli

7.1. Domande su Smooove 1

Osservazioni	Possibili cause	Soluzioni
Il prodotto selezionato non reagisce quando si preme un pulsante sul punto di comando.	Il livello di carica della batteria è basso. I pulsanti non sono attivati.	Sostituire la batteria. Premere il pulsante ON/OFF per attivare i pulsanti a sfioramento.
	Il punto di comando non è programmato.	Vedere la sezione Aggiunta/Eliminazione di Smooove 1.
	Un'apparecchiatura radio esterna crea interferenze con la ricezione radio.	Spegnere eventuali apparecchiature radio circostanti.

7.2. Sostituzione della batteria

- Figure K
- Rimuovere il telaio con il relativo modulo Smooove 1.
- Estrarre la batteria vecchia servendosi di uno strumento in plastica.
- Inserire una batteria dello stesso tipo con il lato contrassegnato con il segno più (+) visibile.
- Inserire la batteria nell'apposito vano.
- Fissare nuovamente il telaio e il modulo Smooove 1.
- Premere un tasto sul pannello frontale. Se il led (d) si accende la batteria è stata sostituita correttamente.

7.3. Sostituzione di un punto di comando Smooove 1

Abb. L

7.3. Sostituzione di un punto di comando Smooove 1

- Figure F
- Zet de montageplaat vast met schroeven (Somfy raadt het gebruik van schroeven met verzonken kop en een diameter van 3 mm aan).
- Plaats het Somfy-kader op de montageplaat.
- Klik de module vast op het geheel (kader + montageplaat).

6. Gebruik

6.1 Informatiegeluiden
Een druk op een toets veroorzaakt een klikgeluid!
Wanneer meer dan een toets tegelijk ingedrukt wordt, hoort u een hogere toon.

6.2. Voorkeurpositie (my)

Figure G

Zie de handleiding van de RTS-motor of de RTS-ontvanger om na te gaan of deze functie ondersteund wordt. Druk kort op **PROG**, de toepassing gaat naar haar voorkeurpositie (my).

6.3. De voorkeurspositie (my) instellen of aanpassen

- Figure H
- Zet de toepassing in de gewenste voorkeurpositie (my).
- Druk op **PROG** tot de toepassing heen en weer beweegt: de voorkeurpositie (my) is geprogrammeerd.

6.4. De voorkeurpositie (my) wissen

- Figure I
- Druk op **PROG**, de toepassing wordt ingeschakeld en stopt in de voorkeurpositie (my).
- Druk nogmaals op **PROG** tot de toepassing heen en weer beweegt: de voorkeurspositie is nu gewist.

6.5. STOP-functie

Figure J
De toepassing is in beweging. Druk kort op **PROG**, de gekoppelde toepassing stopt automatisch.

6.6. Toetsen **ON** en **OFF** of **ON** en **OFF**

Druk kort op **ON** / **OFF** of **ON** / **OFF** : de toepassing wordt ingeschakeld.

6.7 Laag batterijniveau

Het controlelampje "laag batterijniveau" gaat branden wanneer de laadtoestand van de batterij laag is.

7. Tips en aanbevelingen

7.1. Vragen over Smooove 1

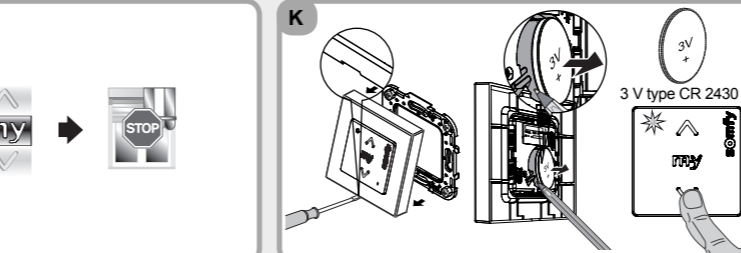
Opmerkingen	Mogelijke oorzaken	Oplossingen
Het geselecteerde product reageert helemaal niet wanneer een toets op het bedieningspunt ingedrukt wordt.	De batterij is zwak. De toetsen zijn niet actief.	Vervang de batterij. Druk op de aan/uit-toets (ON/OFF) om de aanraak-gevoelige toetsen te activeren.
	Het bedieningspunt is niet geprogrammeerd.	Zie de paragraaf Een Smooove 1 toevoegen/wissen.
	Een extern draadloos apparaat stoort de draadloze ontvangst.	Schakel het draadloze apparaat in de buurt uit.

7.2. De batterij vervangen

- Figure K
- Maak het kader met de Smooove 1-module los.
- Duw de oude batterij uit de behuizing met een kunststof voorwerp.
- Plaats een batterij met dezelfde specificaties, zodanig dat de zijde met het plusteken (+) zichtbaar is.
- Duw de batterij volledig in de behuizing.
- Klem het kader met de Smooove 1-module opnieuw vast.
- Druk op een toets aan de voorzijde van de zender. Als controlelampje (d) oplicht dan is de batterij correct vervangen.

7.3. Een verloren of defect RTS-bedieningspunt vervangen

Abb. L



NL 5.1 Installatie van het Smooove 1 bedieningspunt

- Figure F
- Zet de montageplaat vast met schroeven (Somfy raadt het gebruik van schroeven met verzonken kop en een diameter van 3 mm aan).
- Plaats het Somfy-kader op de montageplaat.
- Klik de module vast op het geheel (kader + montageplaat).

6. Gebruik

6.1 Informatiegeluiden
Een druk op een toets veroorzaakt een klikgeluid!
Wanneer meer dan een toets tegelijk ingedrukt wordt, hoort u een hogere toon.

6.2. Voorkeurpositie (my)

Figure G

Zie de handleiding van de RTS-motor of de RTS-ontvanger om na te gaan of deze functie ondersteund wordt. Druk kort op **PROG**, de toepassing gaat naar haar voorkeurpositie (my).

6.3. De voorkeurspositie (my) instellen of aanpassen

- Figure H
- Zet de toepassing in de gewenste voorkeurpositie (my).
- Druk op **PROG** tot de toepassing heen en weer beweegt: de voorkeurpositie (my) is geprogrammeerd.

6.4. De voorkeurpositie (my) wissen

- Figure I
- Druk op **PROG**, de toepassing wordt ingeschakeld en stopt in de voorkeurpositie (my).
- Druk nogmaals op **PROG** tot de toepassing heen en weer beweegt: de voorkeurspositie is nu gewist.

6.5. STOP-functie

Figure J
De toepassing is in beweging. Druk kort op **PROG**, de gekoppelde toepassing stopt automatisch.

6.6. Toetsen **ON** en **OFF** of **ON** en **OFF**

Druk kort op **ON** / **OFF** of **ON** / **OFF** : de toepassing wordt ingeschakeld.

6.7 Laag batterijniveau

Het controlelampje "laag batterijniveau" gaat branden wanneer de laadtoestand van de batterij laag is.

7. Tips en aanbevelingen

7.1. Vragen over Smooove 1

Opmerkingen	Mogelijke oorzaken	Oplossingen
Het geselecteerde product reageert helemaal niet wanneer een toets op het bedieningspunt ingedrukt wordt.	De batterij is zwak. De toetsen zijn niet actief.	Vervang de batterij. Druk op de aan/uit-toets (ON/OFF) om de aanraak-gevoelige toetsen te activeren.
	Het bedieningspunt is niet geprogrammeerd.	Zie de paragraaf Een Smooove 1 toevoegen/wissen.
	Een extern draadloos apparaat stoort de draadloze ontvangst.	Schakel het draadloze apparaat in de buurt uit.

###